

# BİLİMSEL ARAŞTIRMA YÖNTEMLERİ

PROF. DR. ATILLA EVCİN

## Araştırma amaçlarının düzenlenmesi ve literatür taraması

*Bir araştırma oluşturmada ilk adım araştırma amaçlarının belirlenmesidir.*

*Ancak amaçların belirlenmesinde ve araştırma metodunun bu amaçlar doğrultusunda gerekli ve araştırma projemiz için uygun olduğuna karar vermeden önce, aynı konu ile ilgili tüm mevcut **literatürün** detaylarıyla gözden geçirilmesi gerekir.*

## • Literatür Taraması

## Araştırma amaçlarının düzenlenmesi ve literatür taraması

*Yeni oluşturulacak araştırma için keşfedilmesi gerekli görülebilecek noktaların birçoğu önceki araştırmalar tarafından çözülmüş olabilir.*

*Bir diğer deyişle, elde edebileceğimiz ve amaçlarımız için kullanabileceğimiz ilgili araştırma verileri veya araştırma konusu halihazırda mevcut olabilir. Tüm denetimler yapıldıktan sonra yeni bir araştırmaya doğru yola çıkılmalıdır.*

Araştırma amaçlarının iyi belirlenmiş bir seti prosesinin kritik bir bileşenidir ve araştırma dizaynındaki kararların birçoğunu kolaylaştırır.

Araştırma amaçları en iyi şu şekilde cevaplandırılabilir. Araştırmanın cevaplandırması gereken araştırma sorularından oluşan küçük bir set tanımlanır.

Bu genellikle önceden belirtildiği gibi araştırma sahibi veya bunu yürütecek olan araştırmacıyla yapılır.(Biemer P.P. ve Lyberg L.E., 2003)

Araştırma amaçları için gereksiz sorulardan ankette kaçınılmalıdır. Gereksiz sorulardan kaçınma sonuçlardaki spesifikasyon hata riskini minimize eder.

Spesifikasyon hataları sorular deneklere cevaplandırılması gerekli olan araştırma soruları sormada başarısız olduğunda ortaya çıkar (subject matter problemi)(Biemer P.P. ve Lyberg L.E., 2003)

Sıklıkla araştırma sorularının kapsamlı setinin gelişiminde harcanan zaman anket dizaynı adımı zaman kazandırır çünkü sonuçta araştırma için soru halinde ortaya atılan her bir amaç prosesin veri toplama aşamasında toplanacak bir veya daha çok veri elemanına yönlendirir.

Gerçekte, ankette yer alan her bir sorunun en azından bir araştırma sorusuna karşılık gelmesini garanti etmek uygulamada iyidir.

Survey amaçlarının düzenlenmesine yardımcı olabilecek diğer bir prosedür **Pilot Çalışmadır**. Bu metod bir geçici muayenedir, sıklıkla nispeten yapılandırılmamış görüşmeler kullanılır, bu görüşmeler yapılması planlanan araştırmada hedef olabilecek bireylere benzer özellikteki kişilerle yapılır. Prova gibi olan, pilot çalışmalar birini belirlemeden önce çeşitli seçenekleri deneme imkanı verir. Böyle çalışmalar bireylerin reaksiyonlarından ve talep edilmemiş tepkilerinden araştırmalar için yeni yönler çıkarabilir. Toplanması gereken yeni veri tipleri önerebilir, bazı belirsizlikler çözümlenebilir. (Gray P.S., 2007)

Pilot çalışmalar arařtırmacıya örnekleme için de bir yol gösterir. Geniş çaplı bir araştırma yapmayı düşünen herhangi bir arařtırmaçı pilot çalışmayı hatalar ciddi veya düzeltilmesi zor bir hale gelmeden önce hataları keşfetmek ve düzeltmek için bir fırsat olarak görmelidir.(Gray P.S., 2007)

### Literatür Taraması Nedir?

- Literatür taraması bir bilim dalının çeşitli konularında yazılmış eserlerin tümüne ulaşmak için mevcut bilgi kaynaklarının gözden geçirilmesi ve ilgili yayınlara ulaşılması işidir.
- Literatür taraması **Google taraması değildir!**
- İnternetteki her kaynak güvenilir değildir. İnternette aldığımız bilgiler akademik açıdan geçerli olmalıdır. Bunun sorumluluğu yazara aittir!

### Literatür Taraması

#### Literatür :

Literatür (alan yazın) bir bilim dalının çeşitli konularında yazılmış eserlerin tümünü ifade eder.

- Literatür taraması, belirli bir konuda önceden yapılmış çalışmalarda elde edilmiş bilgilerin incelenmesi, önemli noktalarının gözden geçirilmesi ve özetlenmesidir.
- Araştırma problemi belirlenmeden önce arařtırmaçı bir ön literatür taraması yapar.
- Araştırma problemini oluşturduktan sonra ilgili literatür taraması detaylı bir şekilde inceler, problemini gözden geçirir ve ilgili literatürle ilişkilendirir.

*Özetle, arařtırmacı problemle ilgili alıřmaya bařlamadan nce;*

- *Belirlediđi konudaki (problemdeki) diđer makaleleri ve bulguları incelemelidir.*
- *Konu (problem) hakkında nceden yapılmıř bir alıřma olup olmadığını belirlemelidir.*
- *Diđer arařtırma sonularını inceleyerek bilgisini arttırmalıdır ve Rapor ařamasında diđer arařtırmalara atıf yapmalıdır*

### *İyi bir literatr taraması iin...*

- *Geliřtirilmekte olan arařtırma problemiyle dođrudan ilgili olması ve bu problem etrafında rgtlenmesi,*
- *Kaynakların magazinler, dergiler, gazeteler gibi akademik olmayan belgelerden deđil, akademik yayınlardan oluřması,*
- *Sadece listeleme ve zetlemeden oluřmaması, literatrdeki grř ve bulguların gcl ve zayıf ynlerini gstererek deđerlendirebilmesi,*
- *Konuyla ilgili bilinen ve bilinmeyen řeylerin neler olduđunu zetleyen bir sentez oluřturabilmesi*

*Arařtırmacı, arařtırmasına bařlarken o konuda yapılan nceki arařtırmaları ve kavramsal literatr bilmek durumundadır.*

*Aksi halde "aradıđını bilmeyen, bulduđunun farkına varamaz" konumuna dřlr.*

- *Literatrdeki ihtilafly (zerinde uzlařılmayan) alanları gsterebilmesi,*
- *Okunan metinlerin ok fazla alıntı yapılmadan, arařtırmacının kendi ifadeleriyle zetlenmesi ve yorumlanması,*
- *Konuyla ilgili daha fazla arařtırma gerektiren nemli sorular ortaya koyabilmesi ve*
- *Yapılacak arařtırmanın, arařtırma konusuyla ilgili mevcut bilgileri zenginleřtireceđini gsterebilmesi gerekir.*

## İntihal: Akademik Hırsızlık

- Literatürdeki çalışmalar özetlenirken ve aktarılırken bilimsel etik kuralları konusunda dikkatli olmak son derece önemlidir.
- İfadeyi değiştirmekle bir fikir bize ait olmaz! Temel mesele başkasının fikirlerini kendi fikirleri gibi gösterme ya da göstermeme meselesidir.
- "Kes-yapıştır" ya da "kopyala-yapıştır" intihaldir, akademik hırsızlıktır.
- Çok kaynak göstererek yazmak "kötü" bir şey değildir.

### "ALINTI YAPILDIĞININ BELİRTİLMESİ GEREKMEYEN DURUMLAR:[1-3]

- Herkesçe bilinen, herkesçe tekrarlanan terimler.
- Üzerinde çok konuşulmuş ve yazılmış bulgular.
- Sözlük, ansiklopedi, el kitabı bilgilerindeki anonim yazılar.
- Orijinalliği olmayan gözlem ve fikirler.
- Telif hakkı koruması bitmiş eserler.
- Kamuoyuna açık, genel bilgiler.
- Atasözleri, deyişler

[1]- Şencan 2002, Bilimsel Yazın :586  
 [2] <http://www.bilimselaraştırma.com/belge/oku/150/>  
 [3][http://tr.wikipedia.org/wiki/Alıntı\\_belirtme\\_kuralları](http://tr.wikipedia.org/wiki/Alıntı_belirtme_kuralları)

Araştırmacının; Daha önceden makale olarak yayınlanmış bir konuyu aynı şekilde uygulaması ve daha öncekilere atıf yapmaması da etik bir suç olan **İntihal'e girer. (fikir hırsızlığı ("aşırma"))**.



Hukukta, yasayı bilmemek mazeret değildir, denir.

**Aynı şekilde,**

bir eserdeki bir fikri kalıp halinde olmasa bile fikir halinde alıp aynen kullanmak ve bunu belirtmemek öncelikle etik değildir ve bu durum intihal`e girer[3].

[3]. Karasar, N. 1994, Bilimsel Araştırma Yöntemi :192

## Literatür taraması bizlere neler kazandırır?

Literatür taraması sayesinde araştırma konusuyla ilgili önceden yapılmış çalışmalar incelenir, konuyla ilgili geniş çaplı bilgi elde edilir, araştırmacının araştırma problemi hakkındaki düşünceleri netleşir.

- Aynı konuda önceden yapılmış araştırmalarda eksik kalmış ya da geliştirilmeye açık noktalar varsa araştırma bu noktalara yönlendirilebilir.
- Literatür taraması sırasında araştırmacı, aynı ya da benzer konularda yapılmış çalışmaları inceleyerek kendi çalışmasının literatür içinde nerede yer alacağı hakkında bir fikir sahibi olur.

## Nasıl Yapılır?

Elektronik veri tabanlarından arama yapılarak birincil ve ikincil kaynaklara ulaşılır.  
**Birincil kaynaklar:** Makaleler , özgün kitaplar ve dergiler.  
**İkincil kaynaklar:** Ansiklopediler, derleme makaleleri vb.

## LİTERATÜR TARAMASI

Literatür taramasını yapmak için farklı stratejiler bulunmaktadır.Öncelikle, araştırma konusuna ilişkin olan kelimelerin bir listesini çıkarmamız yararlı olacaktır.Ardından veri tabanlarında bu anahtar kelimeler ile arama yapılır. Anahtar sözcükler, problem içerisindeki değişkenler ve popülasyondur.

## Kitaplar

Araştırma konunuz hakkında çok fazla bilgi sahibi değilseniz tek başvuru kaynağınız kitaplar olacaktır. Aynı zamanda ansiklopediler, sözlükler ve el kitapları da



## Dergiler

Kitapların yanı sıra periyodik olarak yayınlanan dergilerdeki makaleler de son zamanlarda yapılan çalışmalarını incelemek için kullanılabilir.



### Science Citation Index (SCI),

1956`den beri fen bilimleri alanında önde gelen uluslar arası 6400 +bilim ve teknoloji dergisinde çıkmış tüm makaleleri

### Social Sciences Citation Index,

1975`den beri sosyal bilimler alanında önde gelen uluslar arası 1700 +farklı dergide çıkmış makaleleri barındırmaktadır.

### Bazı Önemli İndeksler

Makale ve diğer materyallerin adı, yazarı, ve yayınlandığı yer bilgilerinin bulunduğu kaynaklardır.

Fen Bilimleri alanları için Science Citation Index(SCI)

<http://ip-science.thomsonreuters.com/cgi-bin/jrnlst/jloptions.cgi?PC=K>

Sosyal Bilimler alanları içinse Social Sciences Citation Index mevcuttur.

<http://ip-science.thomsonreuters.com/cgi-bin/jrnlst/jloptions.cgi?PC=J>

## Tez-makale taramaları

• <http://www.ulakbim.gov.tr/>

• <http://tez2.yok.gov.tr/>



**Ulusal Akademik Ağ ve Bilgi Merkezi**  
**ULAKBİM**

<http://www.ulakbim.gov.tr/>

**ULAKBİM** **CABİM** **Cahit Arf Bilgi Merkezi**

**ULAKBİM Ana Sayfa** **Araştırma**

- Ulusal Akademik Ağ
- Cahit Arf Bilgi Merkezi
- Araştırma
- Ulusal Veri Tabanları
- Uluslararası Veri Tabanları
- Katalog
- TOKAT

- Ulusal Veri Tabanları
- Uluslararası Veri Tabanları
- ULAKBİM Süreli Yayınlar Kataloğu
- TOKAT (Ulusal Toplu Katalog)
- Ulak-Vekil

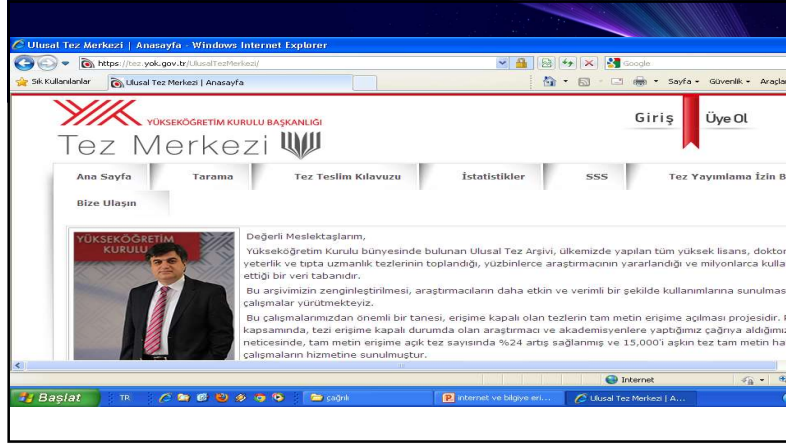
**Yükseköğretim Kurulu Ulusal Tez Merkezi**

<http://tez2.yok.gov.tr/>

**YÜKSEKÖĞRETİM KURULU ULUSAL TEZ MERKEZİ**

<http://tez2.yok.gov.tr/>





## LİTERATÜR TARAMASI

4N 1K Kuralı kullanılarak tüm çalışmalar bir tabloda özetlenebilir.

KİM?	Araştırmayı kim yapmış?
NE ZAMAN	Araştırma ne zaman yapılmış?
NİÇİN?	Araştırma niçin yapılmış? Araştırma, hangi problemi çözmek için yapılmış.
NASIL?	Araştırma nasıl yapılmış? Hangi yöntem kullanılmış? Çalışma grubu, veri toplama araçları nelerdir?
NE?	Araştırma sonucunda ne bulunmuş?

## Akademik web tarama

- <http://scholar.google.com.tr/>

## LİTERATÜR TARAMASI

4N 1K Modeline Göre Literatür Taraması Özet Tablosu

Kim?	Ne zaman ?	Niçin?	Nasıl?				Ne?
			Desen	Örnekleme	Araç	Analiz	
Yazar(lar)	Tarih	Araştırma problemine ilişkin bilgiler (Amaç, hipotez, sayıtlar vb.)	Araştırma deseni ile ilgili bilgiler	Evren ve örnekleme ilgili bilgiler	Veri toplama araçları ve bunlar ile ilgili bilgiler	Verileri analiz etmede kullanılan teknikler	Araştırma sonuçları ile ilgili bilgiler

*Literatür taraması yaparken bazı ipuçları ;*

- Öncelikle yeni çalışmalarla başlayıp geriye doğru gidilir.
- Özet kısmı varsa öncelikle okunur.
- Birincil kaynaklara ulaşılmaya çalışılır.
- Fotokopi çektirmeden önce gerekli olup olmadığına karar verilir.
- Not alınır.

*Literatür taraması yapılarak araştırmalar özetlendikten sonra son aşamada literatüre ilişkin rapor yazılır. Bu raporu hazırlarken referans göstereceğiniz için kendimize şu soruları sormamız gerekir;*

- Yazar problemi açık ve anlaşılır bir biçimde belirtmiş mi?
- Bu problem başka bir yöntemle daha etkili ifade edilebilir mi?