



İçeriğin Hazırlanması için Görsel Araçların Kullanılması: Power Point Slaytları

- Herbir slaytın bir **başlığı** olmalı
- Anlam bütünlüğü korunmalı, konu dağıtılmamalı
- Sadece anahtar noktalar üzerinde durulmalı
- Uzun cümleler yerine kalıplar kullanılmalı
- **6 x 6 kuralı**: 6 satır/sayfa, 6 kelime/satır

A. Evcin

3



İçeriğin Hazırlanması için Görsel Araçların Kullanılması (devam)

Anahtar noktalar kısa metinlerle basit olarak anlatılmalı

Birçok sunum ilgili çalışmalarını aktarır. Ne yazık ki bu sunumların pek çoğunu takip etmek güçtür. Çünkü konuşmacı bilmeden bazı sunum hataları yapar. En sık yapılan hata, konuşmacının dinleyicilerin nasıl dinlediğine dikkat etmemesidir. Hangi hatalardan kaçınmamız gerektiğini bilirsek, sunumlarımızın etkinliğini büyük ölçüde artırabiliriz.

Dinleyicilerin dikkatini çekmenin pek çok yolu vardır.

A. Evcin

4

İçeriğin Hazırlanması için Görsel Araçların Kullanılması (devam)

- 36-punto Arial
- 36-punto TNR
- 24-punto Arial
- 24-punto TNR
- 18-punto Arial
- 18-punto TNR
- 14-punto Arial
- 14-punto TNR
- 12-punto Arial
- 12-punto TNR
- 10-punto Arial
- 10-punto TNR

Punto büyüklüğü, sunum yerinin genişliğine göre ayarlanmalıdır

A. Evcin

5

“İyi bir resim, bin kelimeye bedeldir.”

Konfiçyüs

A. Evcin

7

İçeriğin Hazırlanması için Görsel Araçların Kullanılması (devam)

Kaçınılması gerekenler:

- Düşük kontrast
- Boş slaytlar
- Çok çeşitli geçiş efektleri (transaction effects)

Tepegözle yansıtılan görüntüler için açık renk bir geri plan üzerinde koyu renk harfler kullanmak

Projektörle yansıtılan görüntüler için koyu renk bir geri plan üzerinde açık renk harfler kullanmak daha uygundur.

A. Evcin

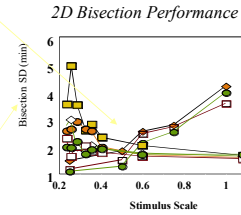
6

Kötü bir Grafik

Crowding

Colours

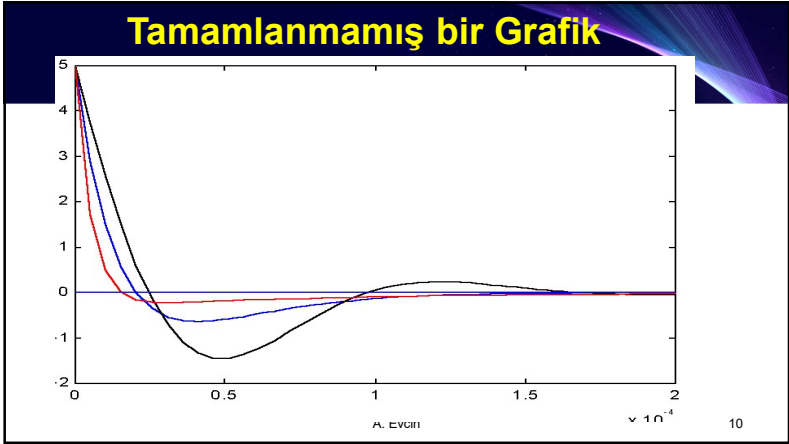
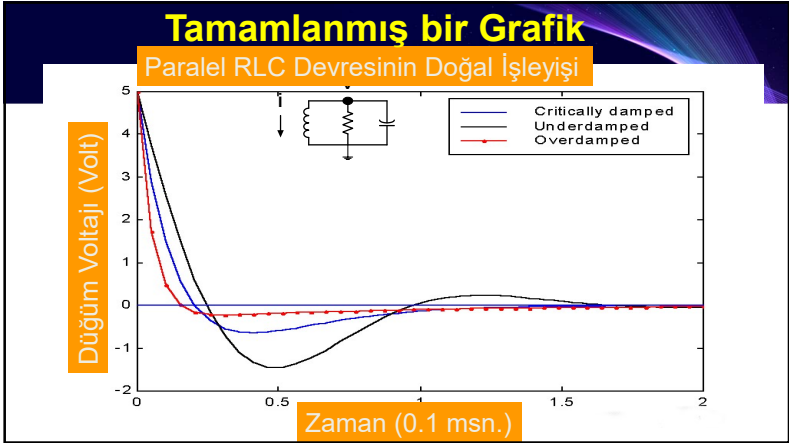
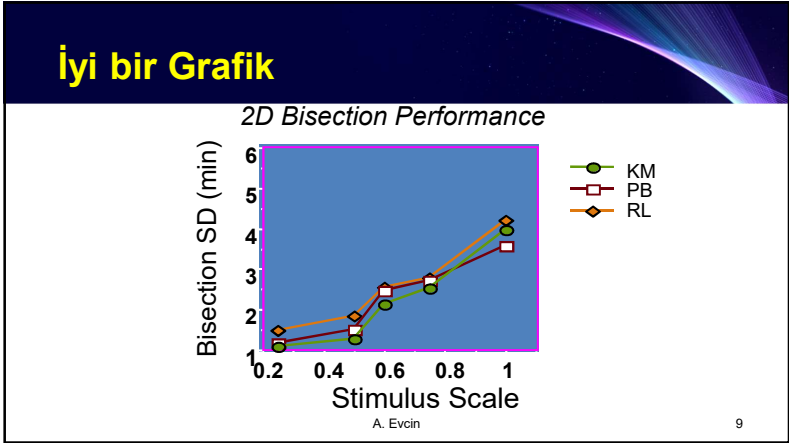
Size



Essential Info

A. Evcin

8



Sonuçları Kalabalık Tablolar yerine..

$t \times 10^{-4}$	critical	under	over	$t \times 10^{-4}$	critical	under	over
0	5.0000	5.0000	5.0000	0.0001	-0.1187	0.1007	-0.0891
0.0000	2.9008	3.7579	1.7268	0.0001	-0.0976	0.1692	-0.0832
0.0000	1.4955	2.5801	0.4826	0.0001	-0.0800	0.2125	-0.0777
0.0000	0.5774	1.5198	0.0167	0.0001	-0.0653	0.2338	-0.0725
0.0000	-0.0018	0.6116	-0.1510	0.0001	-0.0532	0.2367	-0.0677
0.0000	-0.3486	-0.1264	-0.2050	0.0001	-0.0432	0.2253	-0.0632
0.0000	-0.5384	-0.6902	-0.2160	0.0001	-0.0350	0.2035	-0.0590
0.0000	-0.6245	-1.0866	-0.2111	0.0001	-0.0283	0.1749	-0.0551
0.0000	-0.6442	-1.3308	-0.2007	0.0001	-0.0229	0.1427	-0.0514
0.0000	-0.6230	-1.4429	-0.1888	0.0001	-0.0185	0.1095	-0.0480
0.0001	-0.5784	-1.4465	-0.1768	0.0002	-0.0148	0.0776	-0.0448
0.0001	-0.5221	-1.3658	-0.1652	0.0002	-0.0119	0.0483	-0.0419
0.0001	-0.4617	-1.2246	-0.1543	0.0002	-0.0096	0.0229	-0.0391
0.0001	-0.4019	-1.0447	-0.1441	0.0002	-0.0077	0.0020	-0.0365
0.0001	-0.3456	-0.8453	-0.1346	0.0002	-0.0061	-0.0144	-0.0341

A. Evcin

.. Kısa Listelerle Gösteriniz

$V(0)=5v, i(0)=-6 \text{ mA}$

Critical Damping: $R= 10, L=0.4 \text{ mH}, C = 1 \mu\text{F}$
Underdamping: $R= 20, L=0.4 \text{ mH}, C = 1 \mu\text{F}$
Overdamping: $R= 5, L=0.4 \text{ mH}, C = 1 \mu\text{F}$

A. Evcin 13

Adım 3: PRATİK YAPMAK

- Spor
- Müzik
- Konuşma

alanlarındaki **ilk denemenizde** en iyi başarıyı sağlamanız mümkün değildir

- Başarı için **pratik** yapmak gereklidir

A. Evcin 15

is fully explicit, thereby completely avoiding the problems involved with simultaneous equations and matrix inversion. This procedure is illustrated in Figure 2.

Using Yee's notation, a space point in a uniform, rectangular lattice is denoted as:

$$(i, j, k) = (i\Delta x, j\Delta y, k\Delta z) \quad (5)$$

where $\Delta x, \Delta y,$ and Δz are the lattice space increments in the $x, y,$ and z coordinate directions and i, j, k are integers [3].

Further, let's denote the function u of space and time evaluated at a discrete point in the grid and at a discrete point in time as:

$$u(i\Delta x, j\Delta y, k\Delta z, n\Delta t) \quad (6)$$

Using the centered finite difference expressions for the space and time derivatives, yields the desired explicit time-stepping relations for E and H fields in a source-free lossy media as follows:

$$E_x^{n+1} = C_{1,x} E_x^n + C_{2,x} \left[\frac{H_y^{n+1/2} - H_y^{n-1/2}}{\Delta t} - \frac{H_z^{n+1/2} - H_z^{n-1/2}}{\Delta x} \right] \quad (7a)$$

$$E_y^{n+1} = C_{1,y} E_y^n + C_{2,y} \left[\frac{H_x^{n+1/2} - H_x^{n-1/2}}{\Delta t} + \frac{H_z^{n+1/2} - H_z^{n-1/2}}{\Delta y} \right] \quad (7b)$$

$$E_z^{n+1} = C_{1,z} E_z^n + C_{2,z} \left[\frac{H_x^{n+1/2} - H_x^{n-1/2}}{\Delta t} - \frac{H_y^{n+1/2} - H_y^{n-1/2}}{\Delta z} \right] \quad (7c)$$

A. Evcin 14

Slayt Hazırlama Teknikleri

- Microsoft PowerPoint font (yazı tipi) büyüklüklerini aşağıdaki gibi seçmenizi tavsiye etmektedir.
- Başlıklar için 44 font (yazı tipi)
- Alt başlıklar veya alt başlıklar için 32 font (yazı tipi)
- Alt başlık kullanılıyorsa metin için 24 font (yazı tipi).

- Zemin rengi koyu, yazılar açık veya tam tersi olmalıdır.
- Sıra önemli olmadıkça, numaralı liste olmamalıdır.
- Her slayt tek konu içermelidir.
- 666 kuralı uygulanmalıdır.

- her slaytta en fazla altı satır,
- her satırda en fazla altı kelime olmalı,
- altı slayttan sonra mutlaka grafik veya resim içermelidir

A. Evcin 16

Slayt Hazırlama Teknikleri

- ~~Font (yazı tipi) büyüklüğüne dikkatli bir şekilde seçin.~~
- ~~Microsoft PowerPoint font (yazı tipi) büyüklüklerini aşağıdaki gibi seçmenizi tavsiye etmektedir.~~
- ~~Başlıklar için 44 font (Yazı Tipi)~~
- ~~Alt başlıklar veya alt başlıklar kullanılmıyorsa metin için 32 font (Yazı Tipi)~~
- ~~Alt başlık kullanılıyorsa metin için 28 font (Yazı Tipi).~~
- ~~Zemin rengi koyu, yazılar açık veya tam tersi olmalıdır~~
- ~~Sıra önemli olmadıkça, numaralı liste olmamalıdır~~
- ~~Her slayt tek konu içermelidir~~
- ~~666 kuralı uygulanmalıdır.~~
 - her slaytta en fazla altı satır,
 - her satırda en fazla altı kelime olmalı,
 - altı slayttan sonra mutlaka grafik veya resim kullanılmalıdır
- ~~Yazım ve dilbilgisi hatası olmamalıdır~~
- ~~Geriye dönmek gerekirse aynı slayt tekrar konmalıdır~~
- ~~Slaytlara numara konmalıdır.~~
- ~~Her bölümün başlığının yeterince açıklayıcı olmasına dikkat edin.~~
- ~~Kolay okunmayan görsel malzeme kullanmayın.~~
- ~~Görsel malzemeyi çok fazla yazılı metinle, resimlerle veya çok farklı renklerle doldurmayın.~~

A. Evcin 17

SUNU

1. Slayt

2. Slayt

A. Evcin 17

Kuşlar Neden Görüyor?

- Zemin rengi koyu, yazılar açık veya tam tersi olmalıdır
- Sıra önemli olmadıkça, numaralı liste olmamalıdır
- Her slayt tek konu içermelidir
- 666 kuralı uygulanmalıdır.
 - her slaytta en fazla altı satır,
 - her satırda en fazla altı kelime olmalı,
 - altı slayttan sonra mutlaka grafik veya resim içermelidir

A. Evcin 18

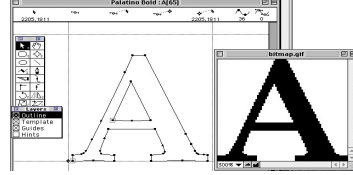
Slayt Hazırlama Teknikleri

- *El yazısı* yerine basılı metin kullanılmalıdır
- HARFLERİN TÜMÜ BÜYÜK veya *italik yazı karakterinde olmamalıdır*
- Vurgulanması istenen noktalar için *italik*, alt çizgi, **farklı renk**, yanıp sönme vb. dikkat çekici özelliklere yer verilmelidir.
- Tüm **slaytlarda** aynı *yazı karakteri* kullanılmalıdır

A. Evcin 20

Slayt Hazırlama Teknikleri

- Yazı Tipi (font) büyüklüğünüzü **dikkatli** bir şekilde seçilmelidir.



A. Evcin

21

Slayt Hazırlama Teknikleri

- Paragraflar, ekranda kolaylıkla görülebilecek ve okunabilecek bir biçimde yer almış olmalıdır.
- Cümlelerin, anlamlı bir biçimde mümkün olduğunca kısa tutulmuş olmasına özen gösterilmelidir.
- Anlamı bozmaması için, kelimeler satır sonlarında bölünmemelidir. ?
- Paragraflar bölünmeden aynı ekranda bitirilmelidir.
- Bir slaytta beş ile sekiz satır arasında yazı olmalıdır.

A. Evcin

23

Başlıklar için 44

- Alt başlıklar veya alt başlık kullanılmıyorsa metin için 32
 - Alt başlık kullanılıyorsa metin için 28

Microsoft'a göre Powerpoint yazı tipi büyüklükleri

A. Evcin

22

Slayt Hazırlama Teknikleri

- Aynı ekranda, çok sayıda dikkat çekici özelliklerin kullanılmasından kaçınılmalıdır.
- Her sayfada, sayfanın içeriği ile uyumlu başlık kullanılmalıdır.

A. Evcin

24

Slayt Hazırlama Teknikleri

- Hedef kitleye uygun tasarım seçilmeli
- Zemin rengi koyu, yazılar açık veya tam tersi olmalı
- Grafikler basit ve anlaşılır olmalıdır, olabildiğince üç renkten fazla kullanılmamalı
- Kolay okunmayan görsel malzeme kullanılmamalı
- Görsel malzeme çok fazla yazılı metinle, resimlerle veya çok farklı renklerle doldurulmamalıdır

A. Evcin

25

Slayt Hazırlama Teknikleri

- Slaytları oynatırken, geçişlerin çok fazla dikkat dağıtıcı ve tutarsız olmamasına dikkat edilmelidir.



A. Evcin

27

Slayt Hazırlama Teknikleri

- Sıra önemli olmadıkça, numaralı liste olmamalı
 1. elma
 2. armut vb.
- Yazım ve dilbilgisi hatası olmamalı
- Geriye dönmek gerekirse aynı slayt tekrar konmalı
- Slaytlara numara verilmeli
- Ekranda, öncelikle görülmesi gereken ifadeler **göze çarpmalı**

A. Evcin

26

Slayt Hazırlama Teknikleri

- Ekrandaki elemanların hareketi, göz hareketlerine uygun olmalı ve gözü yormamalı
- Bir ekranda, dört farklı renkten fazla renk kullanılmamasına dikkat edilmeli
- Sunum özel efektler, sesler, değişik fontlar, göz alıcı renkler veya resimleri çok fazla kullanarak düzenlenmemeli

A. Evcin

28




Organizasyon Şeması

Görsel materyaller, dinleyici kitlesinin mesajınızı anlamasına yardım etmeli

Slayt Hazırlama Teknikleri

- Verilen bir metnin gerektirdiği grafik ya da resim, metinle birlikte aynı ekranda yer almış olmalı
- Kullanılan resim ya da grafikler gereksiz ayrıntılardan arındırılmalı





A. Evcin 31



Görsel materyaller bir öğeyi vurgulamak, duygusal tepkiler yaratmak için kullanılmalı

Slayt Hazırlama Teknikleri


- Gerektiğinde konuların anlatılmasında canlandırılmış resim (animasyon) kullanılmalı
- Görsel materyaller sayfada rasgele dağıtılmamalıdır.

A. Evcin 32

TUŞ KULLANIMI

- Mouse yerine klavye kullanırken;
 - slaytları ilerletmek için N , geriye döndürmek için P tuşlarını
 - ekranı karartmak için B tuşu,
 - tekrar ekrana geri dönmek için W tuşu,
 - slaytlarınıza devam etmek için boşluk tuşunu kullanabilirsiniz.



A. Evcin 33


RENKLER HAKKINDA DİKKAT EDİLMESİ GEREKENLER

- Turuncu
- Siyah
- Mor
- Kahverengi
- Sarı
- Mavi
- Yeşil
- Kırmızı

A. Evcin 35

RENK KULLANIMI

- Basitlik ve tutarlılık esastır.
- Slaytlardaki ifadeler, her mesafeden okunabilmeli.
- Zemin rengi, ancak anlatılan konuya açıklık getirmek istenildiğinde kullanılmalı.
- Verilmek istenilen mesajlara uygun renkler seçilmeli.



A. Evcin 34

TURUNCU

- Sıcak bir renktir hayranlık verici, canlı ve samimidir.
- Sayfanın göz alıcı ve dikkat çekici olması için turuncu kullanılabilir.
- Zemin rengi olma açısından zayıftır.
- Mavi ile kullanmaktan kaçınılmalıdır.

A. Evcin 36

SİYAH

Mali veriler sunmak için kullanılabilir
Gücü ve tutkuyu temsil eder
Genellikle, keder, ağır ve depresyon rengidir
Fakat doğru bağlamda kullanılırsa, sofistike ve gizemli olabilir
Çalışmalar, siyah artalan üzerinde on-line okumanın zorluğunu ortaya koymaktadır.
Baskın renk olarak siyah kullanımı bir çocuk sitesi için en kötü seçim olabilirken; bir sanat galerisi sitesi için mükemmel bir seçim olabilir.

A. Evcin

37

YEŞİL

- Geri besleme(Feedback) isteniyorsa kullanılabilir
- Güven veren renktir, sadakat ve zekayı simgeler
 - bankaların logolarında hakim renktir.
- Yaratıcılığı körükler
 - büyük lokanta mutfaklarında yeşil tercih edilir.
- Rahatlatıcı, sakinleştirici ve şifa vericidir
- Denge ve dayanıklılığın simgesidir

A. Evcin

39

MAVİ

- Sakinlik, güvenilirlik simgesidir.
- Araplar, mavinin kan akışını yavaşlattığına inanılır, nazar boncuğu bu yüzden mavidir.
- Batıda intiharları azaltmak için köprü ayaklarını maviye boyarlar.
- Duvarları mavi olan okullarda çocukların daha az yaramazlık yaptığı saptanmıştır.
- Çok popüler bir zemin rengidir.
- Fakat turuncu ile maviyi birlikte kullanırken dikkatli olmak gerekmektedir.

A. Evcin

38

KIRMIZI

- **Şiddetli ve güçlü her şeyi temsil eden tüm renklerin en sıcakıdır**
- **Bir grubu motive etmek için kullanılabilir**
- **Kırmızı ve yeşil bir arada kullanılmamalıdır. (Renk Körleri)**
- **Mavi ve mor ile uyum sağlamaz**
- **Kırmızı, iş hayatında başarısızlığı, finans sektöründe kaybı temsil eder. Her zaman bir uyarı olarak algılanır**
- **İştah açar**
- **Kan akışını hızlandırır**

A. Evcin

40

MOR

Asaleti simgeler. Bilgelik, lüks ve gücün simgesidir

Nevrotik duyguları açığa çıkardığından, insanları bilinç altının korkuttuğu saptanmıştır

Ekranlarda gözü oldukça fazla yorar

A. Evcin

41

SARI

- İyimserliği temsil eder
- Geçiciliğin ve dikkat çekiciliğin sembolüdür
- Bu yüzden dünyada taksiler sarıdır, geçici olduğu bilinsin ve dikkat çeksin diye
- Araba kiralama şirketleri de sarıyı kullanır
- Sarı rengi bu özelliğinden dolayı bankalar kullanmak istemez
- Zıt renkler ile kullanıldığında okunabilirliği kolay olan iyi bir zemin rengidir

A. Evcin

43

KAHVERENGİ

İnsanın hareketlerini hızlandırır

Kansas Üniversitesi, Sanat Fakültesi'nde bir deney için bilgisayar yardımıyla duvarların rengi değiştirilebilir hale getirilmiş. Fon kahverengiye döndüğünde insanlar daha hızlı hareket etmişler

Bu yüzden fastfood restoranları iç mekanda kahverengi kullanılmaktadır

A. Evcin

42

Sunumun Dinleyicilere Aktarılması

- Ruh Hali
- Göz Teması
- Ses Kullanımı -Duruşlar/ Tekrarlamalar
- Duru Dil Kullanımı
- Yumuşak Geçişler/ Vurgular
- Beden Dili
- Sunucunun Yeri/ Hareketi/ Katılımcılara Yakınlığı
- Görsel-İşitsel Araçların İzleyici Önünde Kullanımı
- İzleyici/Katılımcı ile İletişim

A. Evcin

44

Sunumun Dinleyicilere Aktarılması

- Zamanınızı iyi kullanın.
- Dinleyicilere sırtınızı dönmeyin.
- Çok hızlı, çok yavaş, ya da okuma biçiminde monoton bir şekilde konuşmayın.
- Sunum boyunca kartlar üzerindeki notlarınızdan okumayın.
- Yansıtılan slaytta yazılı olan metindeki cümlelerin tıpa tıpa aynısını konuşmanızda kullanmayın.